

Wie aktiviere ich mod_rewrite bei den 1blu vServern?

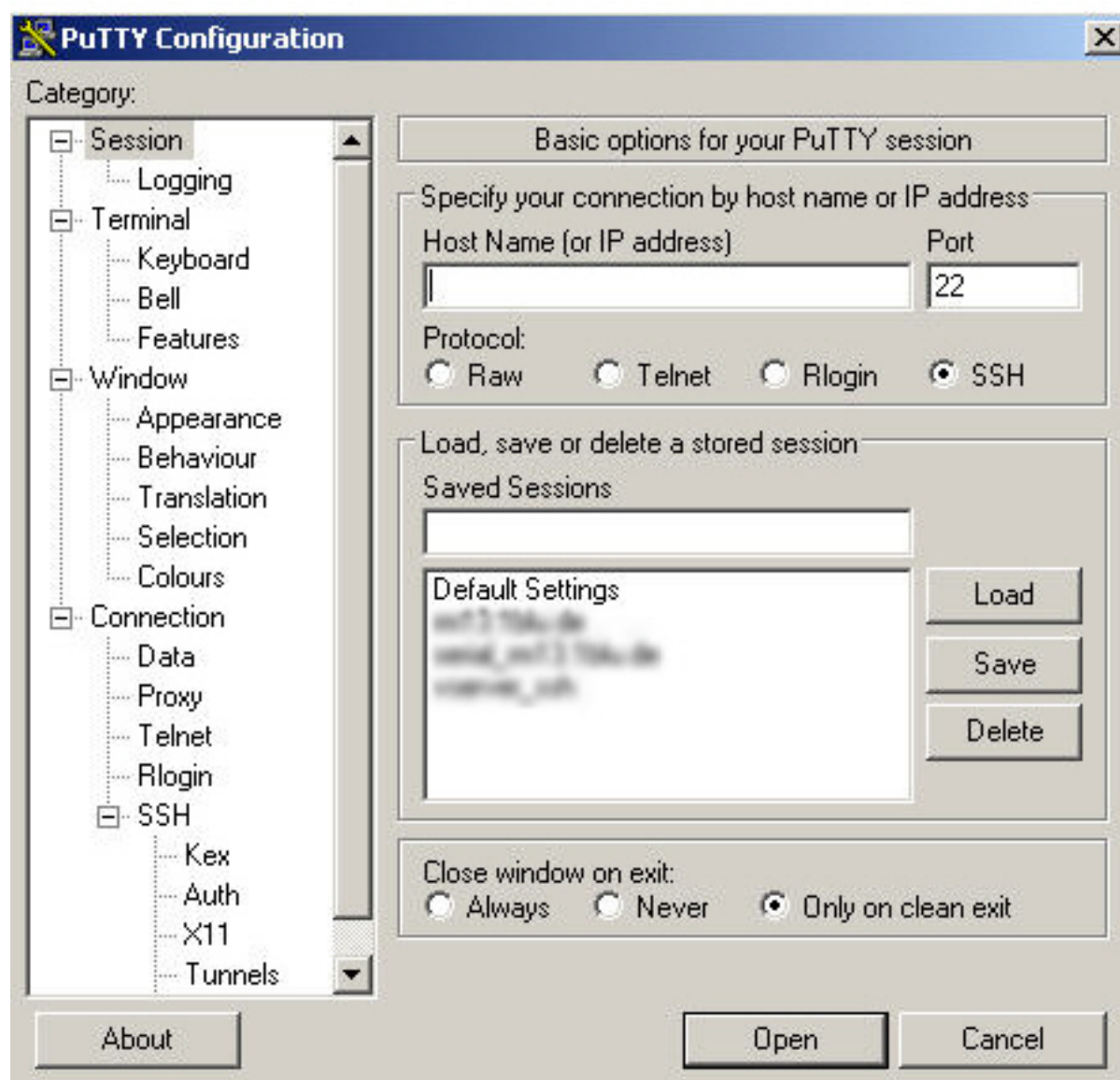
Wie aktiviere ich mod_rewrite bei den 1blu vServern?

mod_rewrite steht für das **Umschreiben von Links**, meist **von dynamischen Links in statische Links**. mod_rewrite wird als Modul in den Apache Server geladen und wird über die httpd_config oder .htaccess gesteuert.

Dynamische Webseiten können durch mod_rewrite auf einfache Art und Weise **Benutzer- und Suchmaschinen-freundlich** gemacht werden.

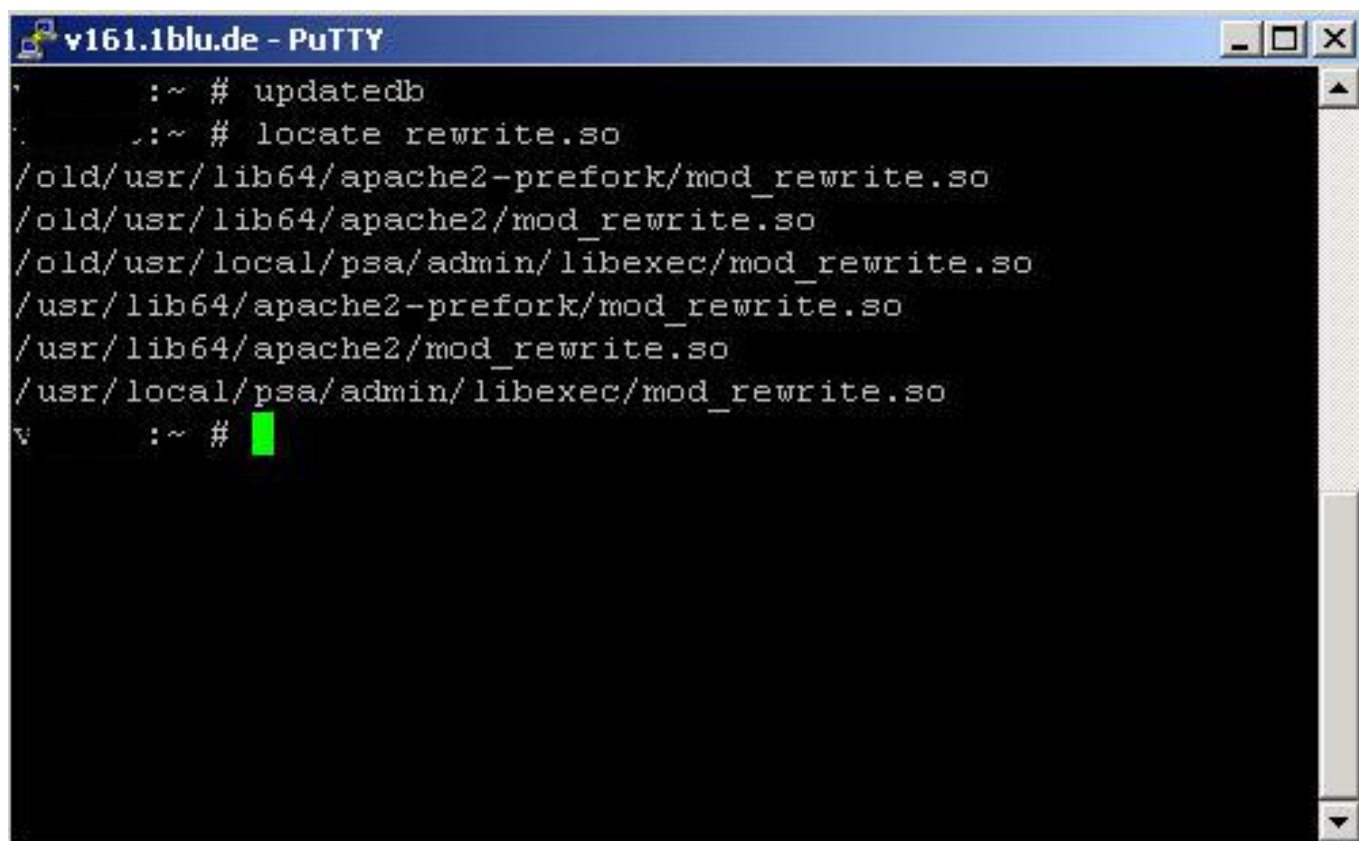
So geht's Schritt für Schritt:

1. Bitte **loggen** Sie sich als Benutzer root per SSH auf Ihren 1blu-vServer **ein**.

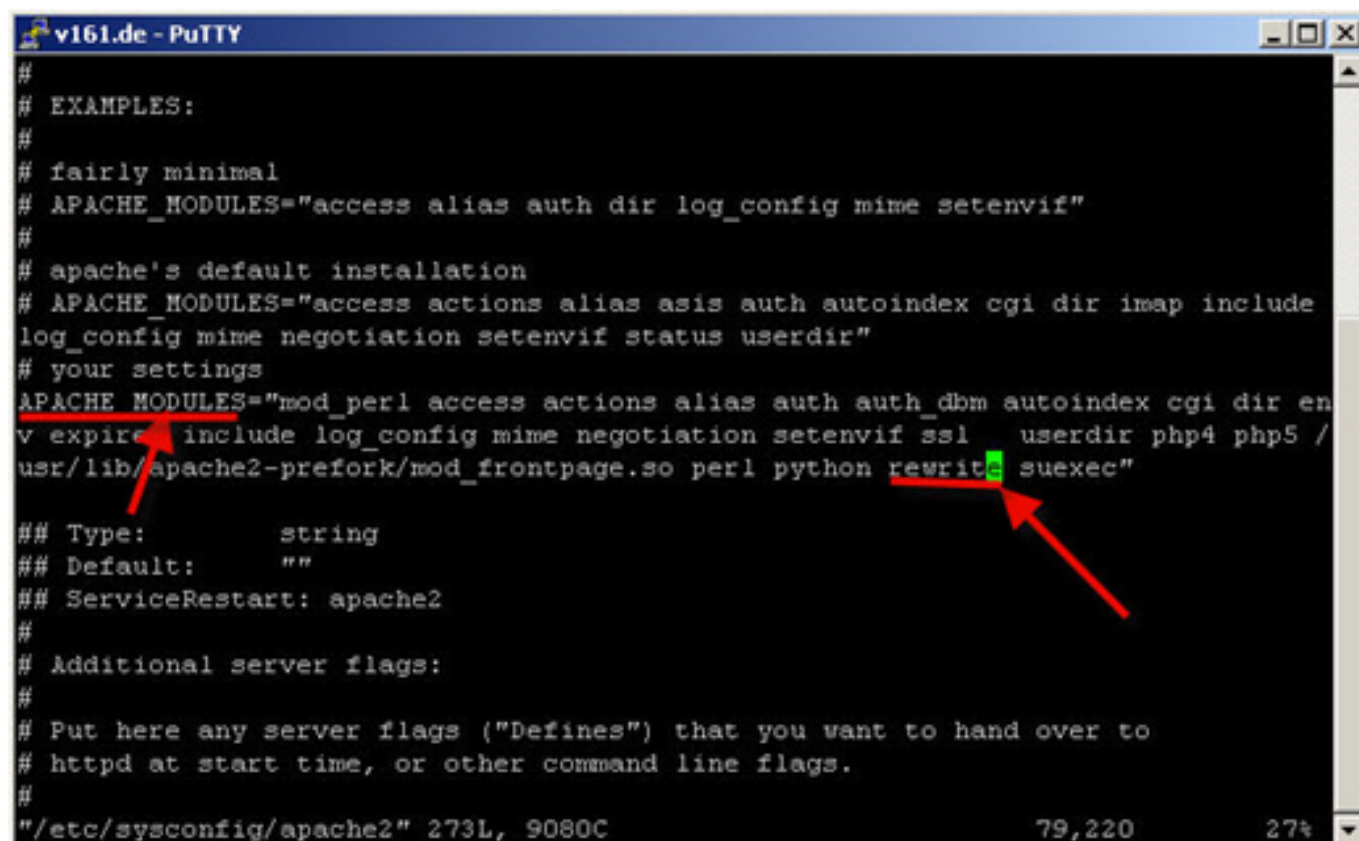


2. **Überprüfen** Sie, ob das Modul mod_rewrite vorhanden ist:

Dazu führen Sie das Kommando „updatedb“ aus, um die locate- Datenbank zu erzeugen. Anschließend suchen Sie mit „locate rewrite.so“ das Modul. Beachten Sie, dass die Pfade bei älteren SuSE Distributionen abweichen können.



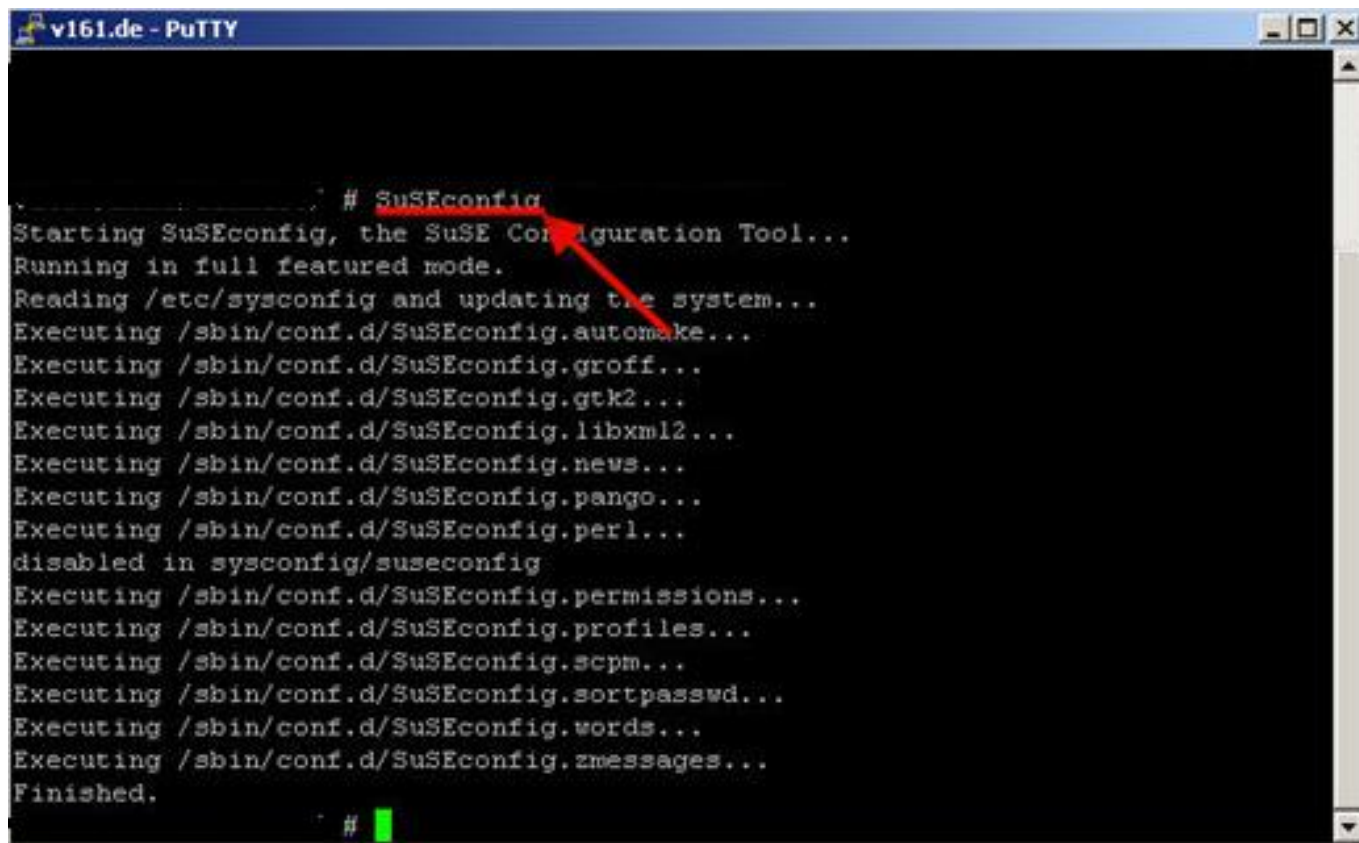
```
v161.1blu.de - PuTTY
:~ # updatedb
:~ # locate rewrite.so
/old/usr/lib64/apache2-prefork/mod_rewrite.so
/old/usr/lib64/apache2/mod_rewrite.so
/old/usr/local/psa/admin/libexec/mod_rewrite.so
/usr/lib64/apache2-prefork/mod_rewrite.so
/usr/lib64/apache2/mod_rewrite.so
/usr/local/psa/admin/libexec/mod_rewrite.so
v :~ # █
```



```
v161.de - PuTTY
#
# EXAMPLES:
#
# fairly minimal
# APACHE_MODULES="access alias auth dir log_config mime setenvif"
#
# apache's default installation
# APACHE_MODULES="access actions alias asis auth autoindex cgi dir imap include
log_config mime negotiation setenvif status userdir"
# your settings
APACHE_MODULES="mod_perl access actions alias auth auth_dbm autoindex cgi dir en
v expire include log_config mime negotiation setenvif ssl userdir php4 php5 /
usr/lib/apache2-prefork/mod_frontpage.so perl python rewrite suexec"
## Type:      string
## Default:   ""
## ServiceRestart: apache2
#
# Additional server flags:
#
# Put here any server flags ("Defines") that you want to hand over to
# httpd at start time, or other command line flags.
#
"/etc/sysconfig/apache2" 273L, 9080C 79,220 274
```

3. Editieren Sie die Datei `/etc/sysconfig/apache2` und fügen das Modul in der Liste `APACHE_MODULES="....` ein.

4. **Speichern** Sie diese Datei und **führen SuSEconfig** aus.



```
v161.de - PuTTY
# SuSEconfig
Starting SuSEconfig, the SuSE Configuration Tool...
Running in full featured mode.
Reading /etc/sysconfig and updating the system...
Executing /sbin/conf.d/SuSEconfig.automake...
Executing /sbin/conf.d/SuSEconfig.groff...
Executing /sbin/conf.d/SuSEconfig.gtk2...
Executing /sbin/conf.d/SuSEconfig.libxml2...
Executing /sbin/conf.d/SuSEconfig.news...
Executing /sbin/conf.d/SuSEconfig.pango...
Executing /sbin/conf.d/SuSEconfig.perl...
disabled in sysconfig/suseconfig
Executing /sbin/conf.d/SuSEconfig.permissions...
Executing /sbin/conf.d/SuSEconfig.profiles...
Executing /sbin/conf.d/SuSEconfig.scpm...
Executing /sbin/conf.d/SuSEconfig.sortpasswd...
Executing /sbin/conf.d/SuSEconfig.words...
Executing /sbin/conf.d/SuSEconfig.zmessages...
Finished.
#
```

5. Starten Sie den Webserver mit `/etc/init.d/apache2`.

6. Mit dem **phpinfo()** Script überprüfen Sie das erfolgreiche Einbinden des Moduls:

URL: https://faq.1blu.de/content/516/682/de/wie-aktiviere-ich-mod_rewrite-bei-den-1blu-vservern.html

7. Sie haben mod_rewrite **aktiviert**:

apache2handler

Apache Version	Apache/2.0.53 (Linux/SUSE)
Apache API Version	20020903
Server Administrator	web@1blu.de
Hostname:Port	web 80
User/Group	wwwrun(30)/8
Max Requests	Per Child: 0 - Keep Alive: on - Max Per Connection: 100
Timeouts	Connection: 300 - Keep-Alive: 15
Virtual Server	Yes
Server Root	/srv/www/etc
Loaded Modules	core prefork http_core mod_so mod_perl mod_access mod_actions mod_alias mod_auth mod_auth_dbm mod_autoindex mod_cgi mod_dir mod_env mod_expires mod_include mod_log_config mod_mime mod_negotiation mod_session mod_ssl mod_userdir sapi_apache2 mod_fcgid mod_python mod_rewrite mod_suexec

Eindeutige ID: #1560

Verfasser: n/a

Letzte Änderung: 2021-10-20 13:35